

# Upute za boravak u školi za vrijeme COVID-a 19

Za učenike i roditelje, usklađene s preporukama HZJZ i MZO



OŠ Matije Gupca, rujan 2020.

Poštovani roditelji, dragi naši učenici,

srdačno vas pozdravljamo na početku nove školske godine čijem se početku svi veselimo, ali koja donosi i čitav niz izazova i promjena u školski život naših učenika, roditelja i djelatnika.

Ove zahtjevne, nesvakidašnje i kompleksne okolnosti sve nas zajedno obvezuju da čuvamo svoje osobno zdravlje i zdravlje drugih s kojima boravimo i živimo.

Zdrava i radosna djeca naš su prioritet i ono što nema cijenu. Svi djelatnici škole uložiti će maksimalnu skrb i angažman da osiguraju okruženje koje uz učenje potiče i igru i druženje.

Nadamo se da ćemo vam ovim uputama olakšati snalaženje u mnoštvu novih situacija na početku ove školske godine, te otkloniti neke nedoumice. Naravno, ovo su samo okvirne upute i rješenja koja će ponekad trebati mijenjati, a probleme rješavati „u hodu”. Molimo sve za strpljenje i razumijevanje.

S uvjerenjem da ćemo zajedno uspjeti osigurati zdravo i neometano odrastanje našoj djeci, srdačno vas pozdravljamo i svima želimo uspješnu novu školsku godinu!

*mr Ljiljana Klinger, ravnateljica*

*i djelatnici OŠ Matije Gupca*



# Razredna nastava – termini ulaska učenika u školu

ULAZAK UČENIKA U ŠKOLU			
	GLAVNI ULAZ	STRAŽNJI ULAZ (sjeverna strana dvorišta škole)	STRAŽNJI ULAZ (stepenice – sjeverna strana dvorišta škole)
7:00	dežurstvo		
7:35	1.c	2.c	3.a
7:45	1.a	2.b	3.b
7:55	1.b	2.a	3.c
8:35	4.a		
12:30	4.c		
13:00	4.b		

## Razredna nastava – termini izlaska učenika iz škole:

IZLAZAK UČENIKA IZ ŠKOLE			
	GLAVNI ULAZ	STRAŽNJI ULAZ (sjeverna strana dvorišta škole)	STRAŽNJI ULAZ (stepenice – sjeverna strana dvorišta škole)
15:00	1.a	2.a	3.a
15:15	1.b	2.b	3.b
15:30	1.c	2.c	3.c
16:00	1.a	2.a	3.a
16:15	1.b	2.b	3.b
16:30	1.c	2.c	3.c
16:30 – 17:00	1.a	2.a	3.a
	1.b	2.b	3.b
	1.c	2.c	3.c
Četvrti razredi izlaze sukladno rasporedu sati na glavni ulaz.			

# Predmetna nastava – jutarnja smjena

## ULAZAK UČENIKA U ŠKOLU – SEDMI I OSMI RAZREDI

	D1 ULAZ (DVORANA)	
7:30	7.a	8.a
7:40	7.b	8.b
7:50	7.c	8.c

## ULAZAK UČENIKA U ŠKOLU – PETI I ŠESTI RAZREDI

	D1 ULAZ (DVORANA)	
8:10	5.a	6.a
8:20	5.b	6.b
8:30	5.c	6.c

Raspored izlaska: 12:50h, 13:00h, 13:10h

# Predmetna nastava – popodnevna smjena

ULAZAK UČENIKA U ŠKOLU – SEDMI I OSMI RAZREDI		
	D1 ULAZ (DVORANA)	
13:30	7.a	8.a
13:40	7.b	8.b
13:50	7.c	8.c

ULAZAK UČENIKA U ŠKOLU – PETI I ŠESTI RAZREDI		
	D1 ULAZ (DVORANA)	
14:10	5.a	6.a
14:20	5.b	6.b
14:30	5.c	6.c

Raspored izlaska; 17:50h, 18:35h, 19:20h

# Opće upute prilikom dolaska i odlaska iz škole

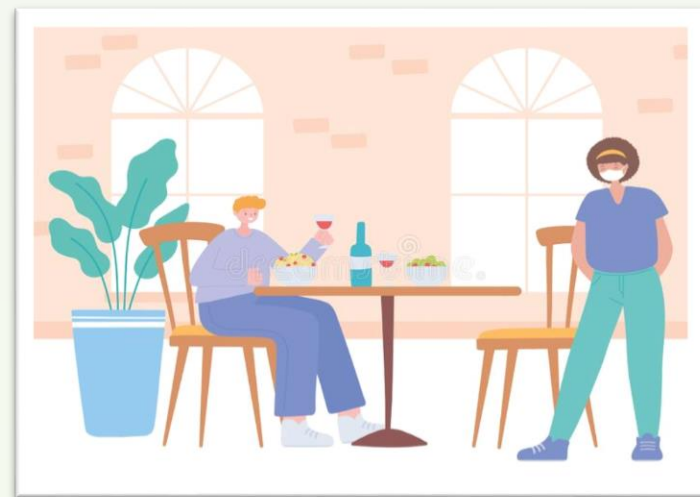
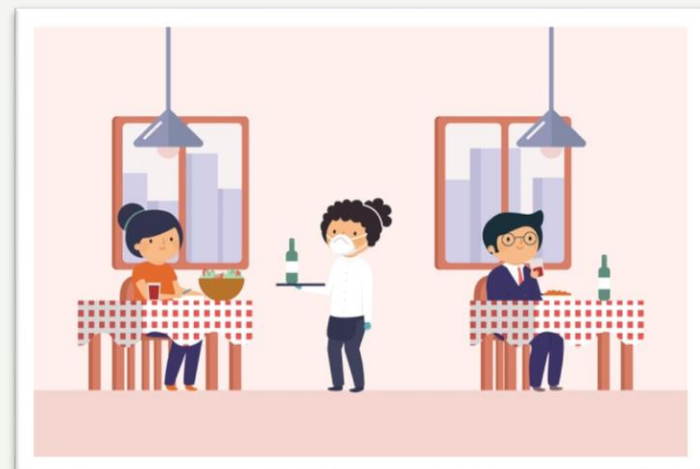
- Učenici trebaju doći u točno određeno vrijeme, unaprijed predviđeno za svaki razred. Izbjegavajte kašnjenje, ali i nepotreban prerani dolazak.
- Roditelji ne ulaze u školu.
- Prilikom dolaska potrebno je pripremiti se na čekanje u redu s obveznim razmakom od 1,5 m.
- Učenike na ulasku dočekuje predmetni učitelj/učiteljica RN s kojim imaju 1. sat. Pri ulasku se mjeri temperatura i/ili provjerava evidencijska lista temperature izmjerene kod kuće.
- Učitelj vodi učenike do garderobe gdje preizuvaju cipele te potom odlaze u razrede.
- Svaki razred ima svoju stalnu učionicu, osim pri korištenju zajedničkih prostorija (informatička učionica, blagovaona, knjižnica i sl.), gdje je organiziran raspored korištenja kako se razredi ne bi miješali.

- Prije ulaska u razred, učenici peru ili dezinficiraju ruke (dezinfekcija ruku samo za više razrede).
- Učenici predmetne nastave koji kasne na ulazak u predviđeno vrijeme, čekaju sljedeći odmor gdje ih dočekuje dežurni učitelj.
- Učenici razredne nastave koji kasne, ulaze nakon što svi uđu.
- Organizirano je vrijeme odmora za svaki razred pojedinačno, kao i vrijeme užine.
- Nastavni sat traje 40 minuta i koliko je moguće nastava je organizirana u blok – satima.
- Nakon nastave, učenici odlaze u pratnji predmetnog učitelja s kojim su imali zadnji sat do garderobe, a potom do izlaza predviđenog za pojedini razred.
- Potrebno je izbjegavati zadržavanje na vanjskim prostorima škole nakon izlaska.
- Za učenike koji su u izolaciji i u uvjetima koji će to zahtijevati, organizirat će se nastava putem aplikacije Microsoft Teams.



# Školski obroci

- Učenici idu na užinu prema rasporedu svog razreda
- Učenici trebaju držati razmak od 1,5 metara fizičke udaljenosti ispred i u školskoj blagovaonici.
- Masku skidaju neposredno prije nego što pojedju obrok i vraćaju je odmah nakon toga.
- Treba izbjegavati razgovor tijekom jela.
- Ne smije se iznositi hrana ili piće iz školske blagovaonice
- Ne smije se jesti tijekom nastave i na hodnicima
- Svoje mjesto treba za sobom ostaviti čisto i uredno.



# Školska knjižnica

- U knjižnicu se dolazi prema rasporedu za svaki pojedini razred ili prema dogovoru s učiteljima.
- Učenici predmetne nastave nose zaštitnu masku tijekom cijelog boravka u knjižnici.
- Prilikom ulaska u knjižnicu korisnici moraju dezinficirati ruke.
- U prostorima škole bit će postavljeni ormarići (kutije) za vraćanje građe. Prema dogovoru s razredom i učiteljima, knjižničarka posuđuje knjige prema narudžbama te ih donosi učenicima u razred. Nema slobodnog pristupa građi. Bit će dostupan i online katalog knjižnice.
- Potrebno je pridržavati se propisanog razmaka od najmanje 1,5 metra između pojedinih osoba u knjižnici.
- Obvezatna je karantena vraćene građe u trajanju od 24 do 72 sata, što može utjecati na dostupnost građe za posudbu.



# Kako pravilno prati ruke

Vjerujemo da već svi znate, ali nikad nije loše ponoviti.

Pranje ruku važan je preduvjet očuvanja zdravlja od zaraze.

## UPUTA ZA DEZINFEKCIJU RUKU



# Kako pravilno nositi masku

- Učenici nižih razreda ne nose maske
- Učenici viših razreda nose maske prilikom korištenja svih zajedničkih prostorija i učionica, prilikom dolaska, odlaska i za vrijeme prolaska školskim hodnicima i pri odlasku na toalet, osim u iznimnim situacijama (za vrijeme užine, sat TZK, zdravstvene indikacije i sl.)

## MASKA ZA LICE

1

PRIJE I NAKON STAVLJANJA MASKE, POTREBNO JE SAPUNOM TEMELJITO OPRATI RUKU



2

PRI STAVLJANJU MASKE TREBA PAZITI DA SE NA LICE UVIJEK STAVLJA NJEZINA UNUTARNJA STRANA



3

MASKA TREBA PREKRITI NOS, USTA I DIO LICA



4

TIJEKOM NOŠENJA I PRI SKIDANJU MASKE TREBA IZBJEGAVATI DODIRIVATI NJEZINU VANJSKU STRANU



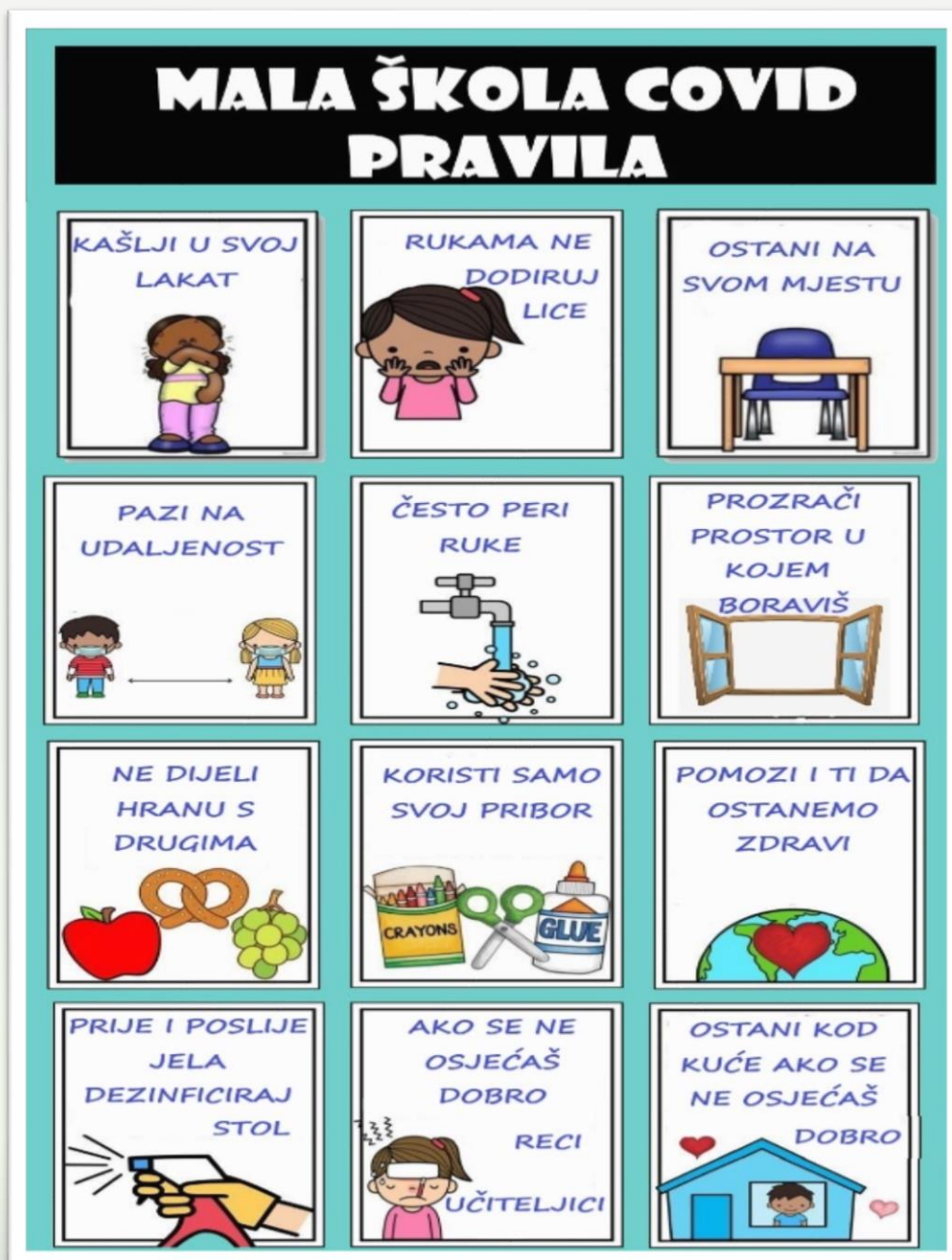
5

NAVLAŽENU MASKU TREBA SKINUTI I ZAMIJENITI JE NOVOM, SUHOM



# Čuvajmo zdravlje!

- Ne dijelimo stvari međusobno
- Održavamo razmak od 1,5 m
- Higijena ruku / praćenje vlastitog zdravlja – mjerenje temperature
- Učenici nižih razreda ne nose maske
- Učenici viših razreda nose maske prilikom korištenja svih zajedničkih prostorija i učionica, prilikom dolaska, odlaska, za vrijeme prolaska školskim hodnicima i pri odlasku na toalet, osim u iznimnim situacijama (za vrijeme užine, sat TZK, zdravstvene indikacije i sl.)
- Nemiješanje razrednih skupina
- Često prozračivanje i redovita dezinfekcija prostora





# SIGURNI POZDRAVI



# Poveznice:

- [Upute za sprječavanje i suzbijanje epidemije Covid - 19 u školama](#)
- [Modeli i preporuke za rad u uvjetima povezanim s COVID -19](#)
- [Mrežne stranice OŠ Matije Gupca](#)
- [OŠ Matije Gupca –Korisne poveznice i podrška – Koronavirus i nastava na daljinu](#)
- [Kako objasniti i olakšati djeci nošenje zaštitnih maski](#)
- [Kako olakšati djeci povratak u školu u tijeku pandemije Covid 19](#)
- [Hrvatski zavod za javno zdravstvo](#)
- [Telefonski brojevi za pitanja vezana uz koronavirus i ostali brojevi za informiranje te mogućnost testiranja](#)